



CE

119DS51ET

TIIBVÄRAVATE
AUTOMAATIKA



PAIGALDUSJUHEND

KR300 - KR310 - KR510



Eesti keel

ET



TÄHELEPANU!

Olulised ohutustehnika eeskirjad:

LUGEGE TÄHELEPANELIKULT LÄBI!



Eessõna

- Seda toodet tohib kasutada ainult otstarbekohaselt. Igasugune muul otstarbel kasutamine, mida käesolev kasutusjuhend ette ei näe, on käsitletav ohtliku tegevusena. CAME cancelli automatici S.p.A. ei vastuta võimaliku kahju eest, mida seadme ebaõige kasutamine võib tekitada.
- Neid hoiatusi tuleb hoida koos automaatsüsteemi komponentide paigaldus- ja kasutusjuhendiga.

Enne paigaldamist

(olemasoleva värava kontrollimine: kui kontrollimine andis negatiivse tulemuse, siis tuleb montaažitööde algusega viivitada seni, kuni töötingimused vastavad täielikult ohutusnõuetele).

- Kontrollige, kas süsteemi liikuvosa on heas seisukorras, kas nool on reguleeritud ja tasakaalustatud, avaneb ja sulgub korralikult. Lisaks sellele tuleb kontrollida, kas süsteem on varustatud vastavate mehaaniliste tugevedega.
- Kui automaatsüsteem tuleb paigaldada kõrgusele alla 2,5 m põranda või mõne teise katte kohal, siis tuleb kontrollida täiendavate kaitseseadeldiste ja/või hoiatusmärkide paigaldamise vajadust.
- Kui väravatiibades on ette nähtud läbikäigukohad jalakäijatele, siis tuleb paigaldada blokeerimismehhanism, mis hoiab ära nende avanemise piirde liikumise ajal.
- Veenduge selles, et automatiseeritud väravatiiva avamine ei tekita ohtlikke olukordi, mis võivad tekkida süsteemi liikuvate komponentide ja ümbritsevate liikumatute objektide omavahelisel kokkusurumisel.
- Keelatud on automaatika paigaldamine ümberpööratud asendis või elementide külge, millel on läbipaindumise oht. Vajadusel tugevdage kinnitühendusi lisadetailide abil.
- Automaatika paigaldamine kaldpinnal (ebaühtlasel) asuva piirde väravatiibadele on keelatud.
- Kontrollige, et niisutusseadmed ei saaks ajamit altpoolt üles märjaks teha.

Paigaldus

- Märgistage ja eraldage montaažitööde piirkond kõrvaliste isikute, eriti laste, juurdepääsu takistamiseks.
- Olge eriti ettevaatlik automaatikaga ümberkäimisel, mille mass ületab 20 kg (vt paigaldusjuhendit). Sellisel juhul valmistage ette töövahendid raskete veoste ohutuks teisaldamiseks.
- Kõik juhtimisseadmed (nupud, selektori võtmed, magnetkaardilugejad jne) peavad olema paigaldatud vähemalt 1,85 m kõrgusele väravate liikumiskiirde kohast või sinna, kuhu ei saa üle värava väljastpoolt ulatuda. Lisaks sellele peavad otsejuhtimise seadmed (nupud, kaardilugejad jne) olema paigaldatud kõrvalistele isikutele kättesaamatult ja vähemalt 1,5 m kõrgusele.
- Režiimis „Operaatori juuresolek” peavad kõik juhtimisseadmed asuma kohtades, kust väravatiivad on nende liikumise ajal täielikult nähtavad, samuti peab olema nähtav nendega piirnev tööpiirkond.
- Kinnitage püsitalvel, kui see puudub, mis viitab seadme lahtiblokeeritud olekule.
- Kontrollige enne süsteemi lõppkasutajale üleandmist, kas süsteemi näitajad vastavad normatiivi EN 12453 (tiibvärava tõukejõud) nõuetele, veenduge automaatika õiges seadistuses, ajami lahtiblokeerimise ja ohutusseadmete nõuetekohases töös.
- Kinnitage nähtavale kohale, kus see on vajalik, hoiatusmärgid (näiteks tiibvärava kujutisega hoiatustahvli).

Erijuhised ja soovitused kasutajatele

- Hoidke värava liikumistsoon vaba ja puhtana. Jälgige, et fotoelementide toimepiirkonnas ei kasvaks taimi.
- Ärge laske lastel kantavate või fikseeritud käsuseadmetega mängida. Hoidke süsteemi kaugjuhtimisseadmeid (brelokid-saatjad) lastele kättesaamatus kohas.
- Kontrollige süsteemi võimalikult sageli selle töös võimalike rikete olemasolu avastamiseks või liikuvkonstruktsioonidel, automaatsüsteemi komponentidel, kinnituskohades, juhtmetikus ja juurdepääsetavates lülitustes kulumise jälgede või vigastuste leidmiseks. Jälgige, et liikumis- (väravahinged) ja libisemismehhanismid (juhikud) oleksid puhtad ja õlitatud.
- Teostage fotoelementide ja tundlike profiilide töö funktsionaalset kontrolli iga 6 kuu tagant. Jälgige, et fotoelementide klaasid oleksid alati puhtad (kasutage puhastamiseks vees kergelt niisutatud pehmet lappi; lahustite või teiste olmekeemia toodete kasutamine on kategooriliselt keelatud).
- Juhul, kui on vaja automaatsüsteemi remontida või reguleerida, blokeerige ajam lahti ja ärge kasutage seda seni, kuni süsteemi ohutu töö tingimused on tagatud.
- Lülitage enne ajami käsitsi lahtiblokeerimist see vooluvõrgust välja. Tutvuge juhtnõuetele.
- Kasutajal on KATEGOORILISELT KEELATUD teostada TOIMINGUID, mida juhtnõuetele EI OLE NIMETATUD EGA ETTE NÄHTUD. Automaatsüsteemi remondiks, plaaniväliseks tehnohoolduseks, reguleerimiseks või selles muudatuste tegemiseks tuleb PÖÖRDUDA TEHNILISE TOE TEENISTUSE POOLE.
- Märkige andmed teostatud kontrollitööde kohta perioodilise tehnohoolduse päevikusse.

Erijuhised ja soovitused paigaldajatele ja kasutajatele

- Vältige traumade ärahoidmiseks kontakti väravahingede või süsteemi teiste liikuvate mehhanismidega.
- Keelatud on automaatsüsteemi liikumise ajal selle tööpiirkonnas viibida.
- Keelatud on automaatsüsteemi liikumise takistamine, kuna see võib tekitada ohtlikke olukordi.
- Pöörake alati erilist tähelepanu ohtlikele kohtadele, mis peavad olema tähistatud spetsiaalsete sümbolite ja/või kollaste-mustade triipudega.
- Režiimis „Operaatori juuresolek” selektori või juhtimisseadme kasutamise ajal tuleb pidevalt jälgida, et süsteemi liikuvate mehhanismide tegevusraadiuses ei viibiks inimesi.
- Väravatiivad võivad ilma eelneva signaalita mis tahes hetkel liikuma hakata.
- Enne süsteemile puhastustööde või tehnohoolduse tegemist tuleb elektritoide alati välja lülitada.



Came Cancelli Automatici s.p.a.

address Via Martiri della Liberta maja nr 15 sihtnumber 31030
asukoht Dosson di Casier provints Treviso riik Itaalia

DEKLAREERIB, ET OSALISELT KOMPLEKTEERITUD MASINAD

PÖÖRDVÄRAVATE AJAMID

A180; A1824; A18230; A3000; A3000A; A3006; A3100; A3106; A3024; A3024N; A5000; A5100;
A5000A; A5006; A5106; A5024; A5024N
AX302304; AX402306; AX412306; AX71230; AX3024; AX5024
STYLO-ME; STYLO-BS; STYLO-BD; STYLO-RME
KR300D; KR300S; KR310D; KR310S; KR510D; KR510S
FROG-A; FROG-AE; FROG-AV; FROG-A24; FROG-A24E; FROG-B; FROG-BI; FROG-J
FROG-PM4; FROG-PM6
MYTO-ME
F7000; F7001; F7024; F7024N; F7024E; F4000; F4024
F1000; F1100; F1024; F500; F510
FE40230; FE4024; FE40230V; FE4024V
FA40230; FA40230CB; FA4024; FA4024CB;
STYL324

VASTAVAD JÄRGMISTES DIREKTIIVIDES SÄTESTATUD OLULISTELE KOHALDATAVATELE NÕUETELE

EUROOPA PARLAMENDI JA NÕUKOGU 17. mai 2006. a DIREKTIIV 2006/42/EÜ, mis käsitleb masinaid ja millega muudetakse direktiivi 95/16/EÜ:

1.1.3; 1.1.5; 1.2.1; 1.2.2; 1.3.2; 1.3.7; 1.3.8.1; 1.4.1; 1.4.2; 1.5.1; 1.5.6; 1.5.8; 1.5.9; 1.5.13;
1.6.1; 1.6.3; 1.6.4; 1.7.1; 1.7.2; 1.7.4.

EUROOPA PARLAMENDI JA NÕUKOGU 15. detsembri 2004. a DIREKTIIV 2004/108/EÜ, mis käsitleb elektromagnetilise ühilduvuse alaste liikmesriikide õigusaktide ühtlustamist.

ASJAKOHASE TEHNILISE DOKUMENTATSIOONI KOOSTAMISEKS VOLITATUD ISIK

Came Cancelli Automatici s.p.a.

address Via Martiri della Liberta maja nr 15 sihtnumber 31030
asukoht Dosson di Casier provints Treviso riik Itaalia

Asjakohane tehniline dokumentatsioon on koostatud kooskõlas lisatud dokumendiga IIB.

Came Cancelli Automatici S.p.A kohustub osaliselt komplekteeritud masinate kohta teavet esitama juhul, kui selleks on piisavalt põhjendatud päring riiklikult ametiasutuselt,

ja KEELAB

eespool nimetatud osaliselt komplekteeritud masinat kasutusele võtta enne, kui lõplik seade, mille sisse antud masin tuleb ühendada, on deklareeritud kui vastav direktiivile 2006/42/EÜ.

Dosson di Casier (TV)
28. juuni 2012

Gianni Michielan
Tegevdirektor

DDI B EN **A001c** ver. 4.2 Veebruar 2011
Originaalkeelse deklaratsiooni tõlge

Came Cancelli Automatici s.p.a.

Via Martiri della Liberta, 15 - 31030 Dosson di Casier -Treviso - Itaalia - Telefon (+39) 0422 4940 - Faks (+39) 0422 4941
info@came.it - www.came.com

Cap. Soc. 1.610.000,00 € - C.F.e P.I. 03481280265 - VAT IT 03481280265 - REA TV 275359 - Reg Imp. TV 03481280265

CAME GROUP
freedom innova

OLULISED OHUTUSTEHNILISED JUHISED SEADME PAIGALDAMISE AJAL.

TÄHELEPANU: EBAÕIGE PAIGALDAMINE VÕIB PÕHJUSTADA TÕSISEID VIGASTUSI, SEEPÄRAST JÄRGIGE RANGELT ALLPOOL ESITATUD JUHTNÕÖRE. KÄESOLEV KASUTUSJUHE ON ETTE NÄHTUD AINULT PROFESSIONAALSETELE PAIGALDAJATELE JA KVALIFITSEERITUD TÖÖTAJATELE.



1. Tingmärgid



See sümbol tähistab lõiku, mis nõuab tähelepanelikku läbilugemist.



See sümbol tähistab ohutusküsimustega seotud lõiku.



See sümbol tähistab lõiku, mis on ette nähtud lõppkasutajale tutvumiseks.

2. Otstarve ja kasutuspiirangud

2.1 Otstarve

Ajam KRONO on ette nähtud elumajade ja elamukomplekside tiibväravate automatiseerimiseks.

 Keelatud on seadme mittesihipärane kasutamine ja paigaldamine vastuolus käesolevas juhendis sisalduvate juhistega.

2.2 Kasutuspiirangud

| Mudel | KR 300 - KR 310 | | |
|----------------------|-----------------|-----|-----|
| Värvatiiva laius (m) | 2 | 2,5 | 3 |
| Värvatiiva mass (kg) | 800 | 600 | 400 |

| Mudel | KR 510 | | | | |
|----------------------|--------|-----|-----|-----|-----|
| Värvatiiva laius (m) | 2 | 2,5 | 3 | 4 | 5 |
| Värvatiiva mass (kg) | 1000 | 800 | 600 | 500 | 400 |

3. Normid ja standardid

CAME Cancelli Automatici kasutab integreeritud kvaliteedijuhtimissüsteemi, mis on sertifitseeritud vastavuses rahvusvahelise standardiga ISO 9001, ja ökoloogilise juhtimise süsteemi, mis on sertifitseeritud vastavuses rahvusvahelise standardiga ISO 14001. Käsitletav toode vastab järgmiste standardite nõuetele: vaadake vastavusavaldust.

4. Kirjeldus

4.1 Ajam

See toode on välja töötatud ja valmistatud kompanii CAME CANCELLI AUTOMATICI S.p.A poolt täielikus vastavuses kehtivate ohutusnormidega.

Ajam koosneb suletud korpuses mootorist ja rõhu all alumiiniumsulamist valmistatud kapslist. Samast sulamist on valmistatud reduktori korpus, mille sees toimib figureduktorist, spiraalhammasrattast ja käigukruvist koosnev süsteem.

Ajam on esindatud järgmiste versioonidega:

001KR300D - Parempoolne mittereversivajam kuni 3 m laiustele värvatiibadele.

001KR300S - Vasakpoolne mittereversivajam kuni 3 m laiustele värvatiibadele.

001KR310D - Parempoolne mittereversivajam koos sisseehitatud mikrolülititega värvatiiva peatamiseks, on ette nähtud kuni 3 m laiuste värvatiibade automatiseerimiseks.

001KR310S - Vasakpoolne mittereversivajam koos sisseehitatud mikrolülititega värvatiiva peatamiseks, on ette nähtud kuni 3 m laiuste värvatiibade automatiseerimiseks.

001KR510D - Parempoolne mittereversivajam koos sisseehitatud mikrolülititega värvatiiva peatamiseks, on ette nähtud kuni 5 m laiuste värvatiibade automatiseerimiseks.

001KR510S - Vasakpoolne mittereversivajam koos sisseehitatud mikrolülititega värvatiiva peatamiseks, on ette nähtud kuni 5 m laiuste värvatiibade automatiseerimiseks.

Aksessuaarid:

001KR001 - Lukusilinder DIN võtmega.

4.2 Tehnilised omadused

Ajam KR300 / KR310

Mootori elektritoide: 0230 V, 50/60 Hz

Maksimaalne tarbitav vool: 1,1 A

Võimsus: 130 W

Avanemise aeg (90°): 22 s

Tõukejõud: 400 - 3000 N

Kasutamise intensiivsus: 30%

Kondensaator: 8 μ F

Kaitseklass: IP54

Mass: 10 kg



Ajam KR510

Mootori elektritoide: 0230 V, 50/60 Hz

Maksimaalne tarbitav vool: 1,1 A

Võimsus: 130 W

Avanemise aeg (90°): 34 s

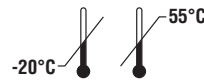
Tõukejõud: 400 - 3000 N

Kasutamise intensiivsus: 30%

Kondensaator: 8 μ F

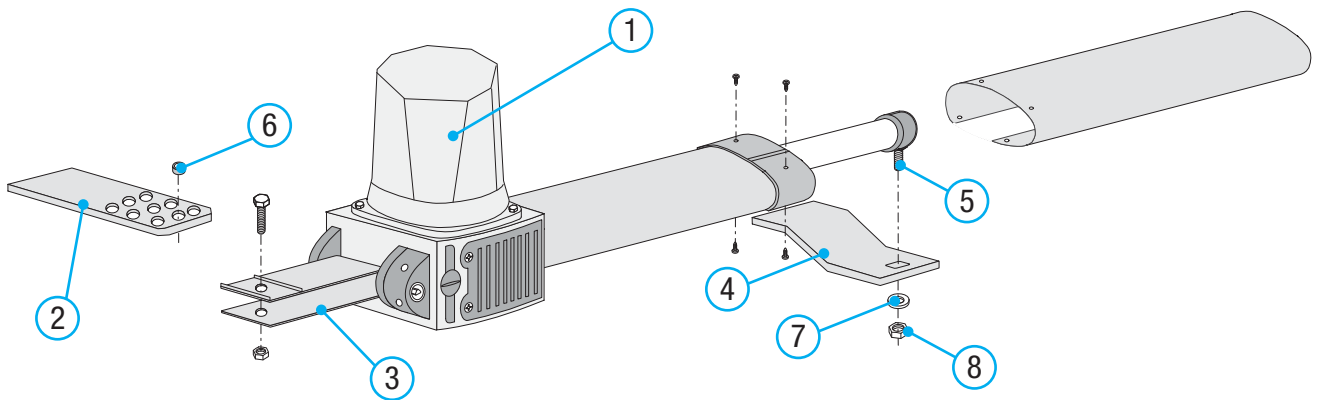
Kaitseklass: IP54

Mass: 12 kg



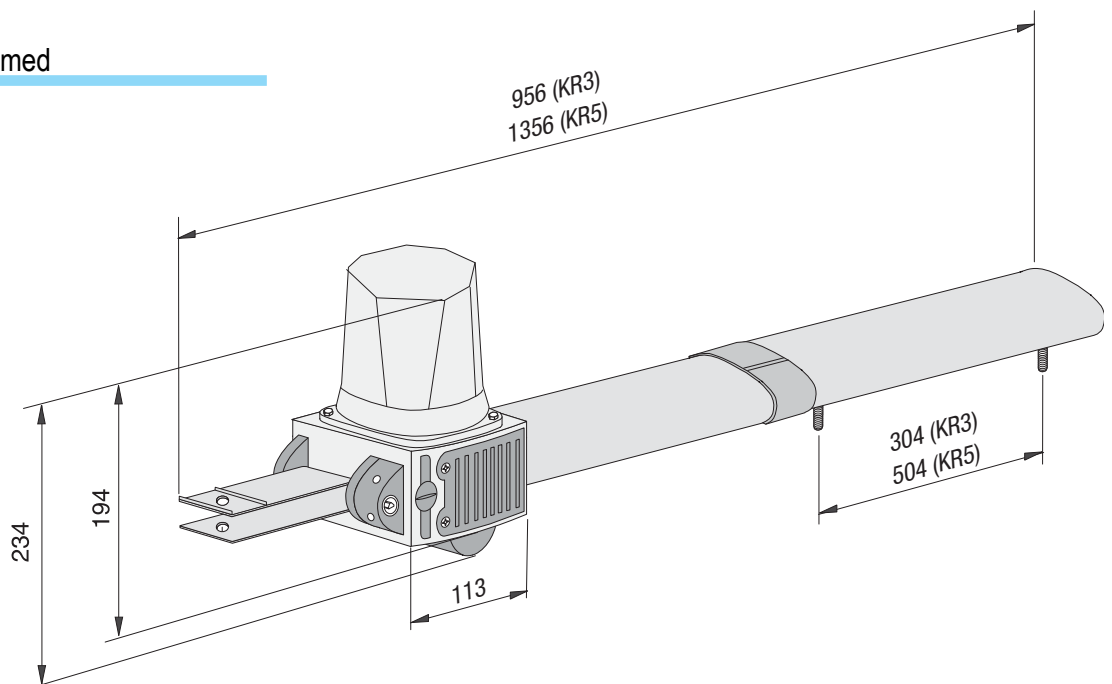
4.3 Komponentide kirjeldus

- 1) Ajam
- 2) Saba kinnitusplaat
- 3) Saba liigend
- 4) Peaosas kinnitusplaat
- 5) Varras
- 6) Iseblokeeruv mutter UNI 7474 M8
- 7) Elastne rõngastihend Grower \varnothing 12
- 8) Iseblokeeruv mutter UNI 7474 M12




4.4 Gabariitmõõdmed


Mõõtmed (mm)




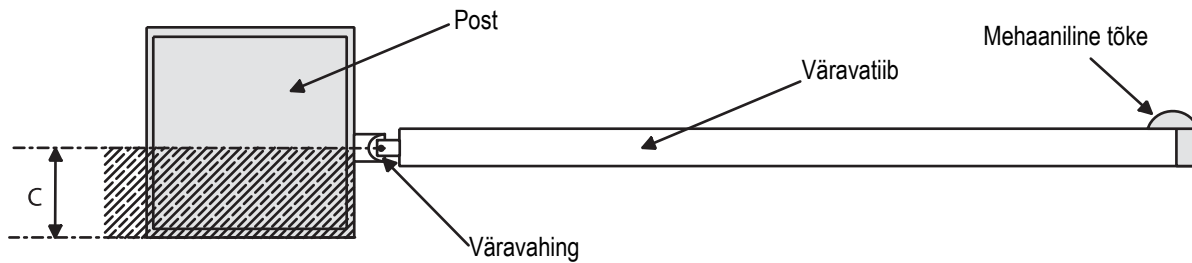
5. Monteerimine

 Paigaldamist peab teostama kvalifitseeritud personal täielikus vastavuses kehtivate ohutusnõuetega.

5.1 Eelkontrollimised

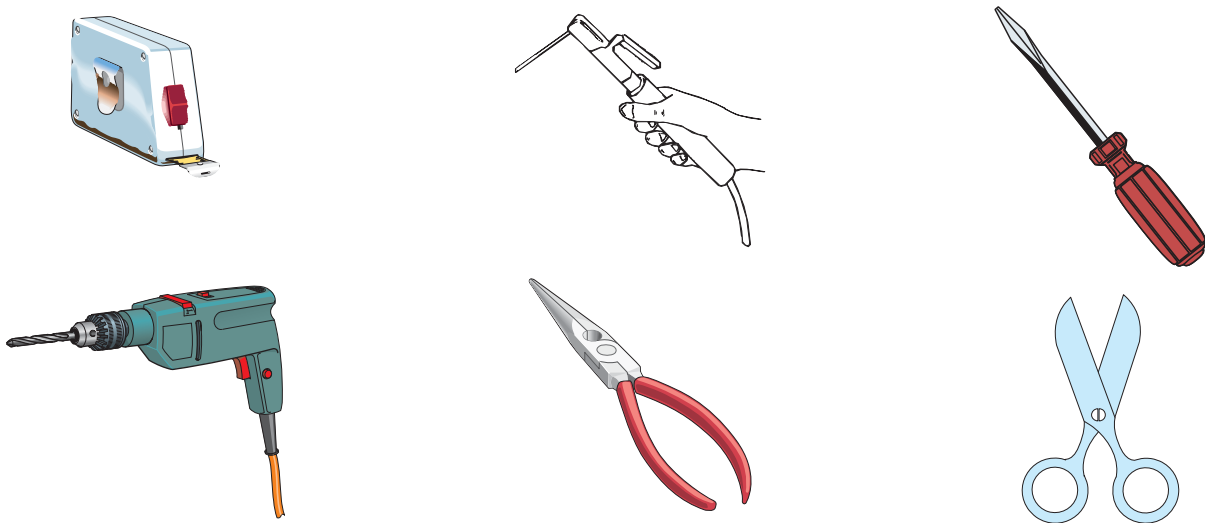
 Enne monteerimistööde algust tuleb viia läbi järgmised toimingud:

- Kontrollige, kas väravate konstruktsioon on piisavalt tugev, kas väravahinged on töökorras, kas süsteemi liikuvate ja liikumatute mehhanismide vahel ei toimu hõõrdumist.
- Kontrollige, et suurus C ei ületaks lk 6, tabelis nr 3 esitatud väärtust. Vastasel korral tuleb muuta nimetatud väärtuse saavutamiseks posti.
- Kontrollige, kas elektrikaablite asukoht vastab juhtimiseadmete paigutusele ja ohutusele.
- Veenduge mehaanilise sulgemistõkke (peab olema kindlalt pinnase külge kinnitatud) olemasolus, et vältida väravatiiva/ajami mahajooksu.
-  Veenduge selles, et ohutuskontuuri katkematus tagava kaabli sisemiste ühenduste ja teiste voolu juhtivate osade vahel oleks ette nähtud täiendav isolatsioon.
- Valmistage kaabli paigaldamiseks ette juhtmerennid ja kanalid, mis tagavad mehaaniliste vigastuste eest kindla kaitse.



5.2 Tööriistad ja materjalid

Veenduge enne monteerimistööde alustamist kõigi vajalike tööriistade ja materjalide olemasolus, et oleks võimalik teostada süsteemi paigaldus täielikus vastavuses kehtivate ohutusnormidega. Allpool on esitatud minimaalne tööriistade komplekt paigaldaja jaoks.



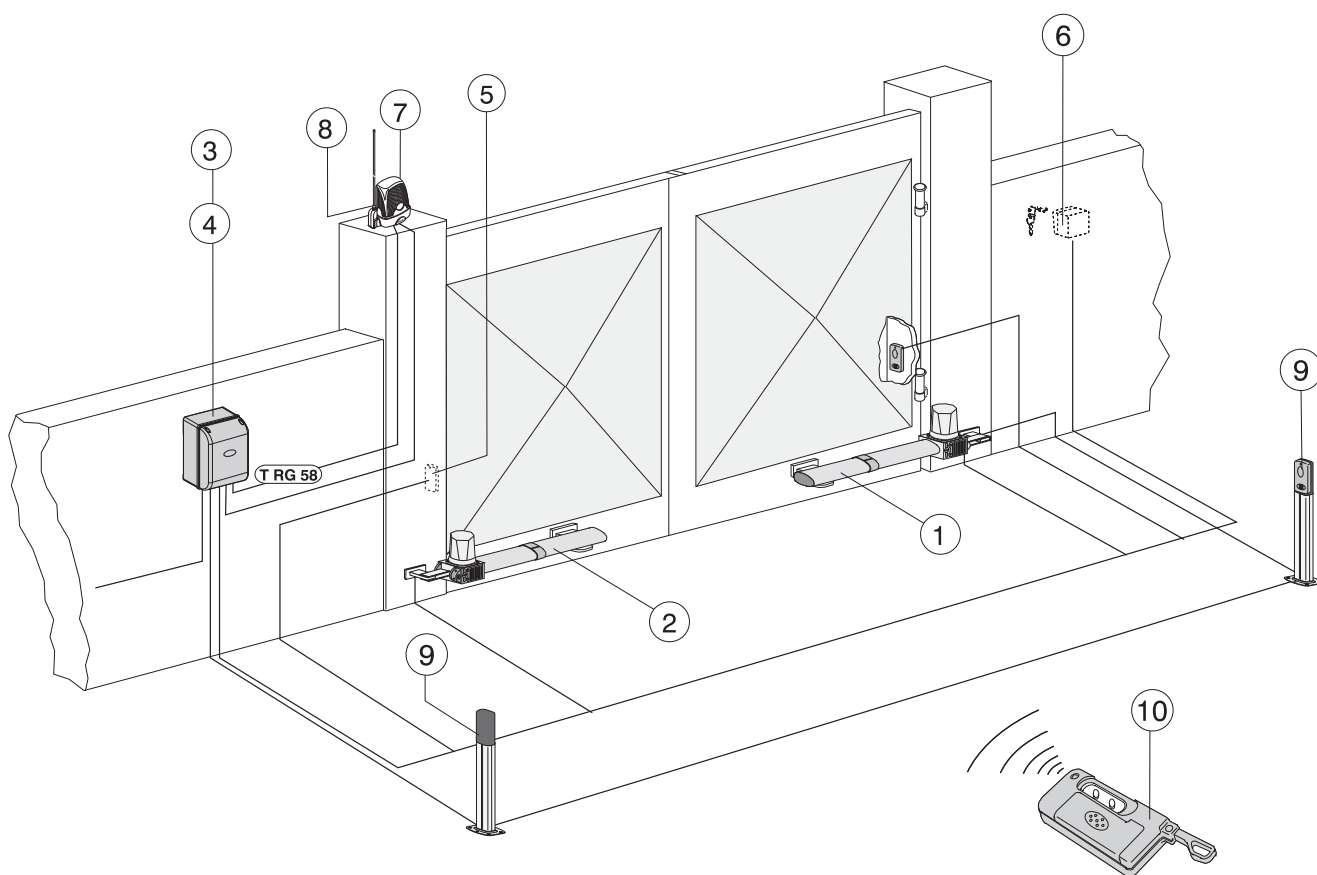
5.3 Kaablite tüübid ja minimaalsed ristlõiked

| Ühendamine | Kaabli tüüp | Kaabli pikkus 1 < 10 m | Kaabli pikkus 10 < 20 m | Kaabli pikkus 20 < 30 m |
|----------------------------|--|---------------------------|----------------------------|----------------------------|
| Juhtimisploki toide ~230 V | FROR CEI 20-22 CEI EN 50267-2-1 | 3G x 1,5 mm ² | 3G x 1,5 mm ² | 3G x 2,5 mm ² |
| Mootori elektritoide 230 V | | 4G x 1,5 mm ² | 4G x 1,5 mm ² | 4G x 2,5 mm ² |
| Signaallamp | | 2 x 1,5 mm ² | 2 x 1,5 mm ² | 2 x 1,5 mm ² |
| Fotoelemendid-saatjad | | 2 x 0,5 mm ² | 2 x 0,5 mm ² | 2 x 0,5 mm ² |
| Fotoelemendid-vastuvõtjad | | 4 x 0,5 mm ² | 4 x 0,5 mm ² | 4 x 0,5 mm ² |
| Aksessuaaride elektritoide | | 2 x 0,5 mm ² | 2 x 0,5 mm ² | 2 x 1 mm ² |
| Juhtimis- ja ohutusseadmed | | 2 x 0,5 mm ² | 2 x 0,5 mm ² | 2 x 0,5 mm ² |
| Antenn | RG58 | maks 10 m | | |

Oluline märkus: kaablite ristlõikeid, millede pikkus erineb tabelis esitatust, tuleb käsitleda ühendatud seadmete faktilist volutarbimist arvesse võttes vastavuses standardi CEI EN 60204-1 juhistega.

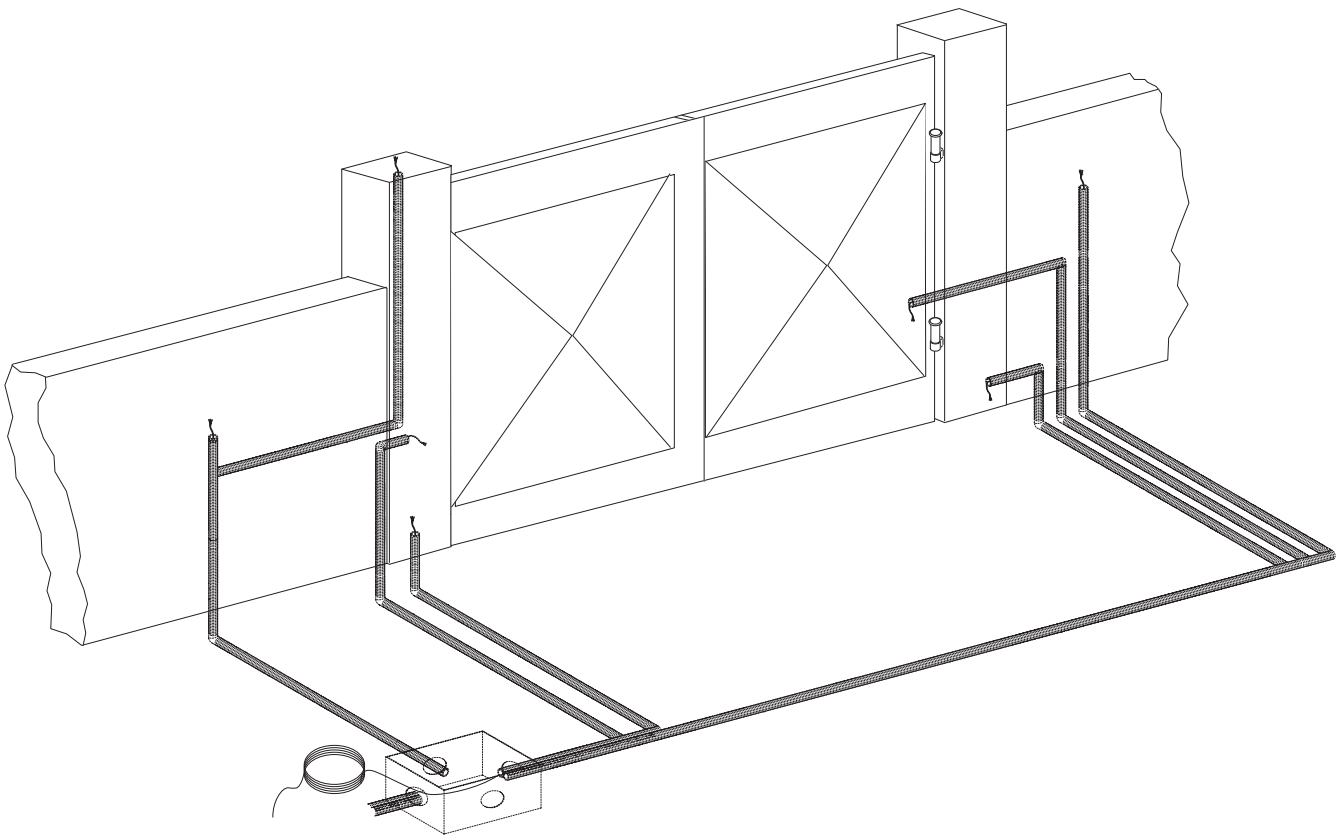
Järgnevate juurdelülitamiste jaoks, mis näevad samale võrguosale ette suurt koormust, tuleb tabelis esitatud väärtused reaalseid tarbimis- ja kaugnäitajaid arvesse võttes uuesti läbi vaadata.

5.4 Süsteemi variant

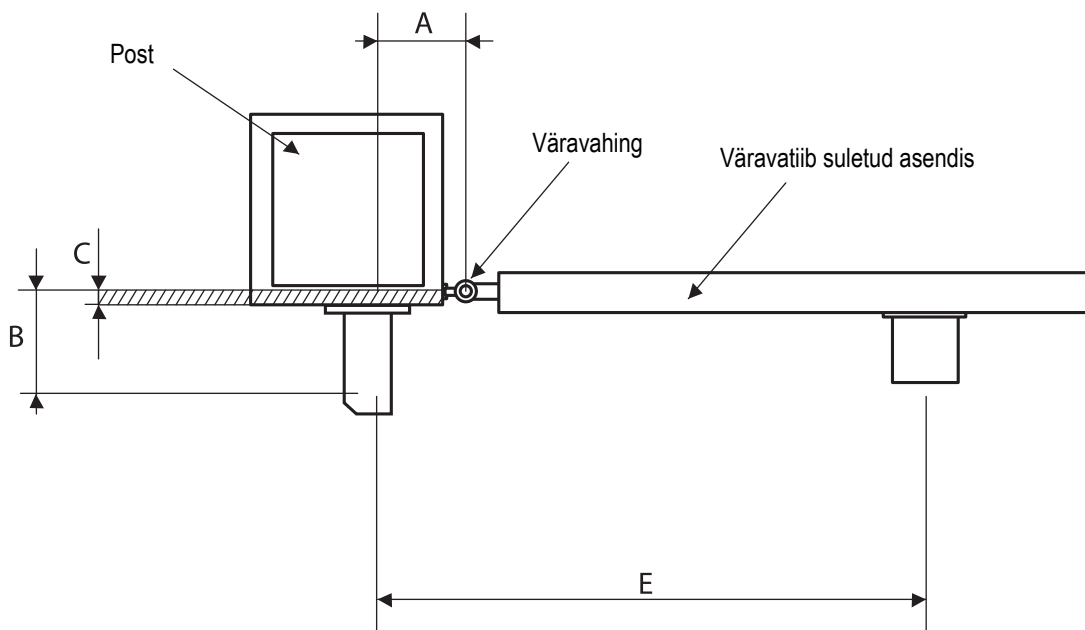


- | | |
|------------------------------|--------------------------|
| 1) Parempoolne ajamirühm | 6) Võti-väljalülitaja |
| 2) Vasakpoolne ajamirühm | 7) Vilkuv signaallamp |
| 3) Juhtimisplakk | 8) Vastuvõtuantenn |
| 4) Raadiosignaali vastuvõtja | 9) Fotoelemendi tugipost |
| 5) Ohutuse fotoelement | 10) Raadiosaatja |

5.5 Automaatika monteerimine



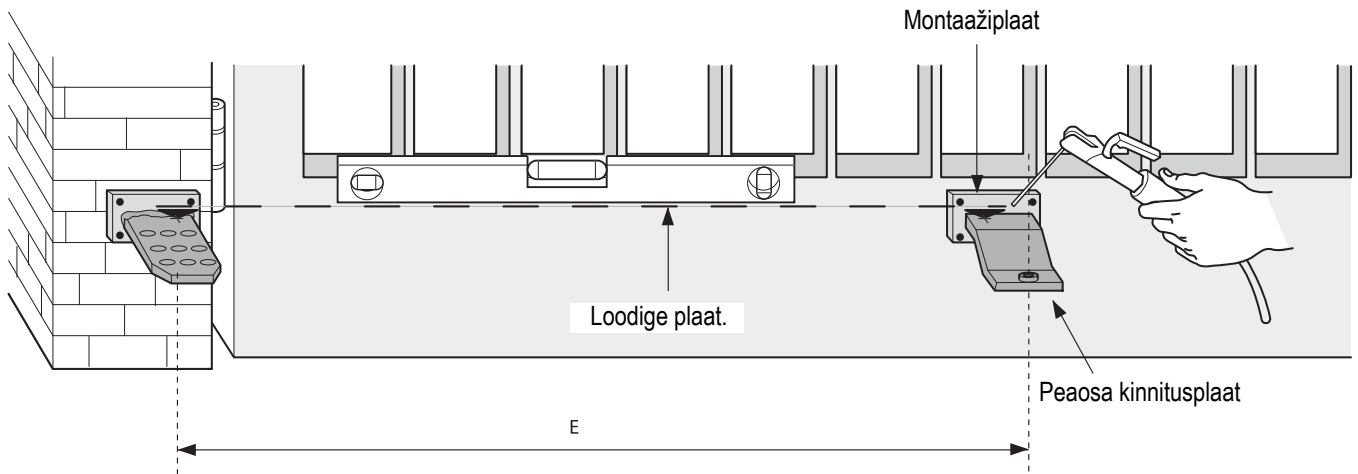
Tähelepanu: määrates kindlaks väravplaadi kinnitamiseks sobiva koha, kinnitage kinnitusplaat posti külge, jälgides seejuures joonisel ja tabelis esitatud vahekaugusi.



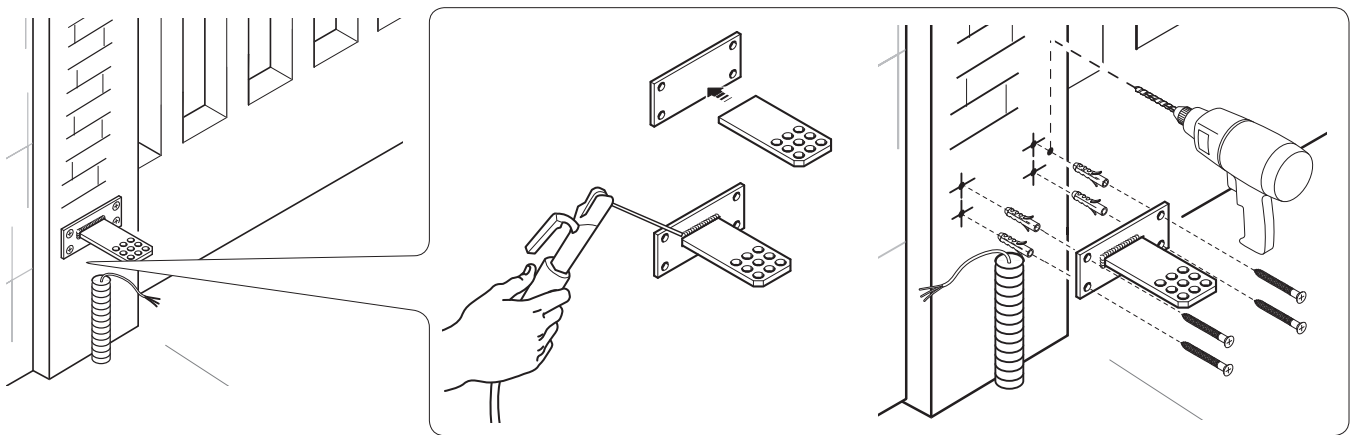
Tabel 3

| Kuni 3 m (KR3) laiad väravatiivad | | | | |
|-----------------------------------|------|------|-----------|------|
| Avamine | A mm | B mm | C maks mm | E mm |
| 90° | 130 | 130 | 60 | 910 |
| 120° | 130 | 110 | 50 | 910 |

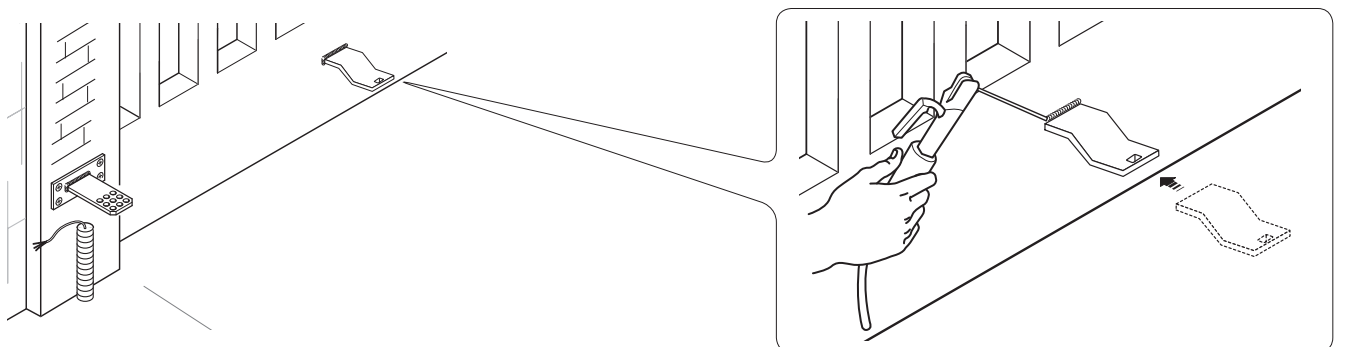
| Kuni 5 m (KR5) laiad väravatiivad | | | | |
|-----------------------------------|------|------|-----------|------|
| Avamine | A mm | B mm | C maks mm | E mm |
| 90° | 200 | 200 | 120 | 1310 |
| 130° | 200 | 140 | 70 | 1310 |



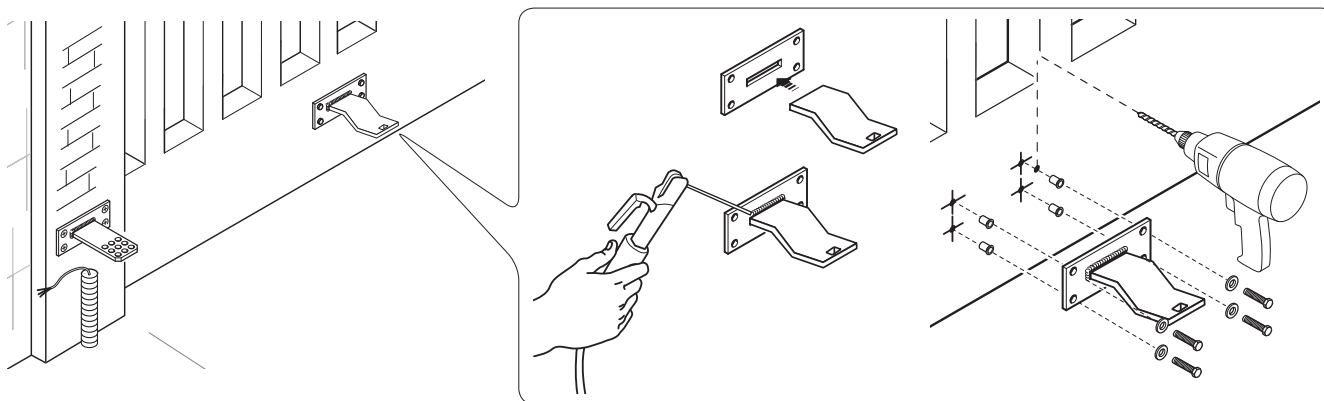
Pange kinnitusplaadid kokku ja keevitage posti külge. Kinnitage saadud konstruktsioon väljavalitud kohas vastavate tüüblite ja kruvide abil posti külge või kui post on metallist, siis keevitage selle külge.



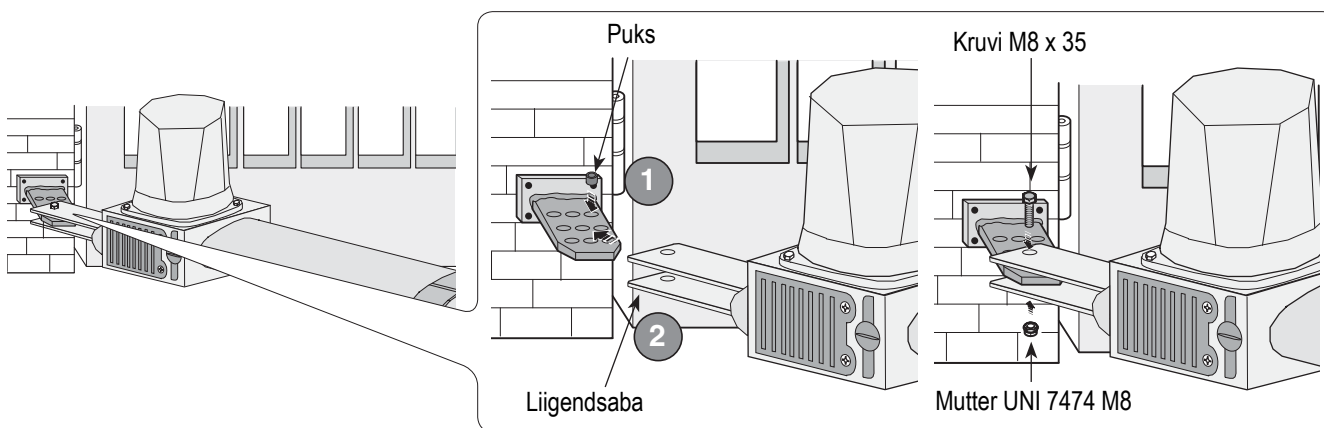
Kinnitage värava kinnitusplaat väravatiiva külge tabelis esitatud kaugusi arvesse võttes.



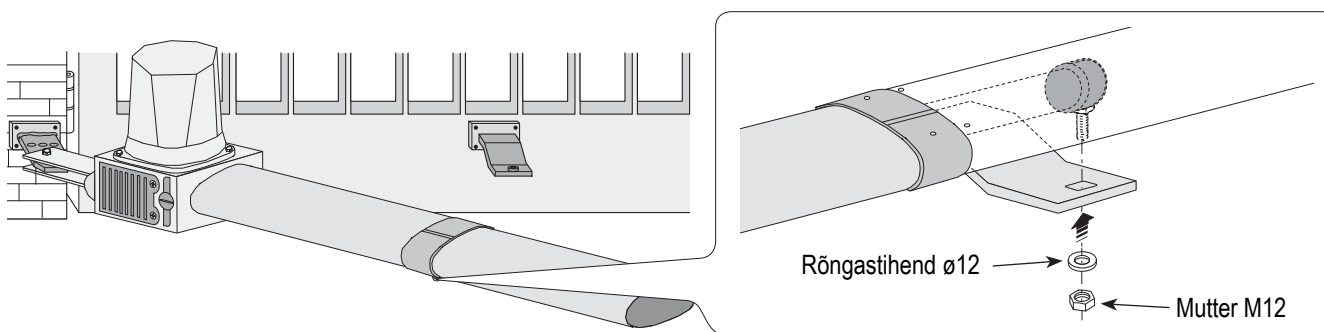
Märkus: kui väravatiivad ei ole metallist, koostage ja keevitage kaks plaadielementi kokku ja fikseerige need vastavate kruvide abil.



Pange puks (õlitatud) posti külge kinnitatud plaadis olevasse avasse. Plaadis on ava, mis võimaldab värava avamisnurka muuta. Kinnitage liigendsaba plaadi külge.

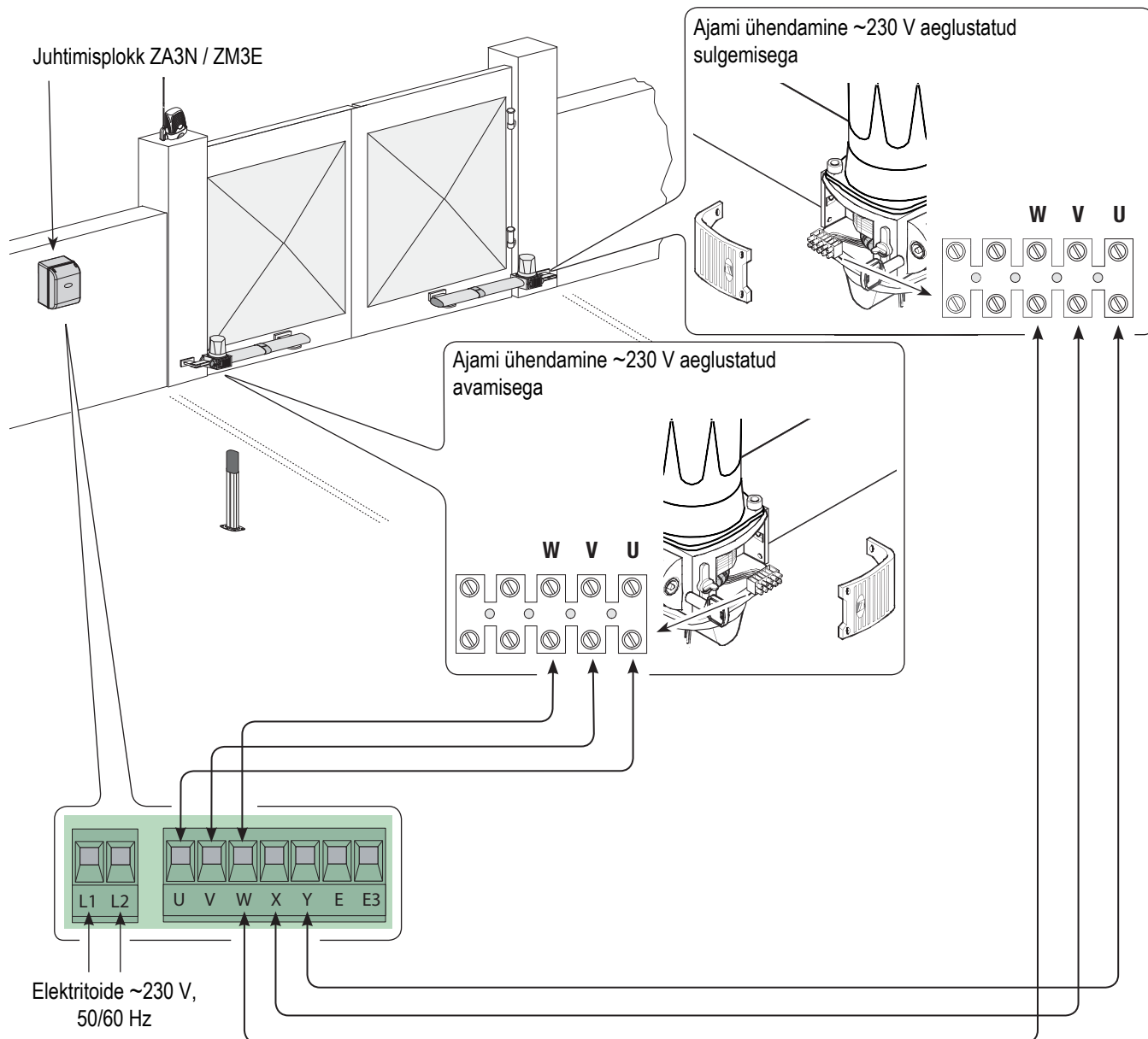


Paigaldage puks peaosas kinnitusvardale nii, nagu on joonisel näidatud.



5.6 Juhtimisplokiga ühendamine

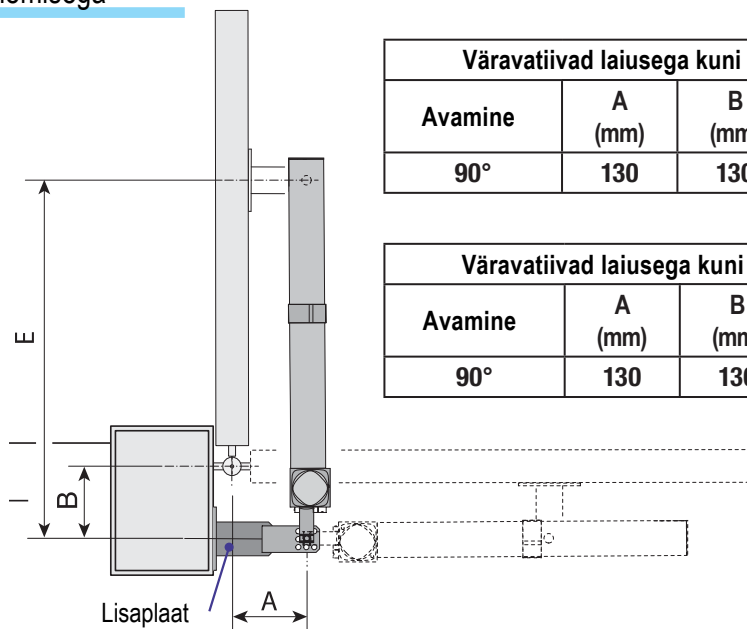
Kasutage elektriühenduste teostamiseks jaotuskaevu ja jaotuskarpe.



5.7 Monteerimine väljapoole avanemisega

Keevitage täiendav plaat postiplaadi külge võttes arvesse tabelis esitatud kaugusi A ja B.

Avage värav 90° ulatuses, keevitage või kinnitage sobivate kruvide abil väravaplaat kaugust E arvesse võttes. Kinnitage lõpuks ajam kaasasolevate kruvide ja seibide abil plaatide külge.

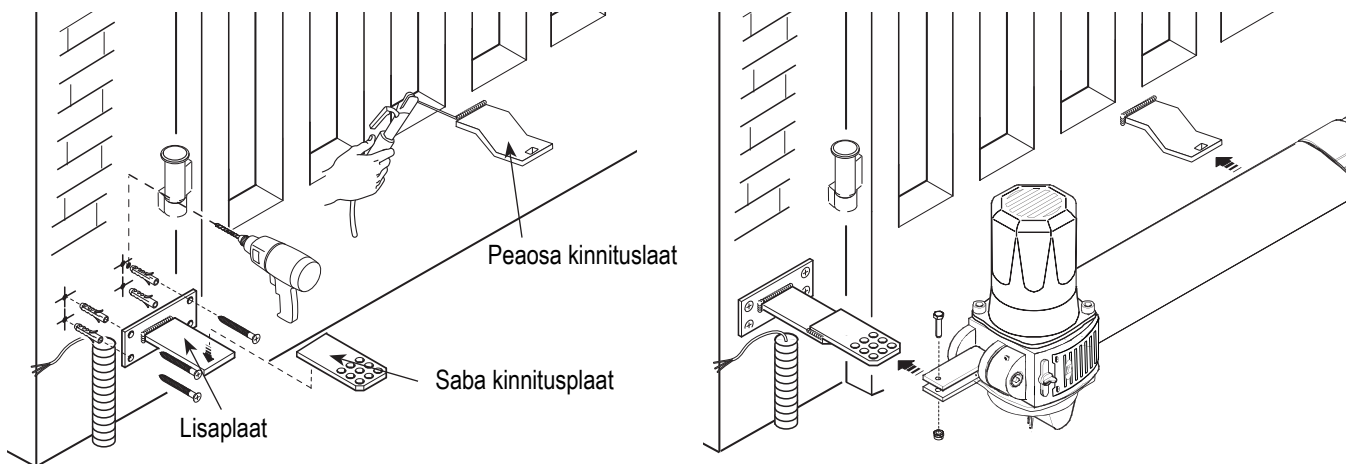


Väravatiivad laiusega kuni 3 m (KR3)

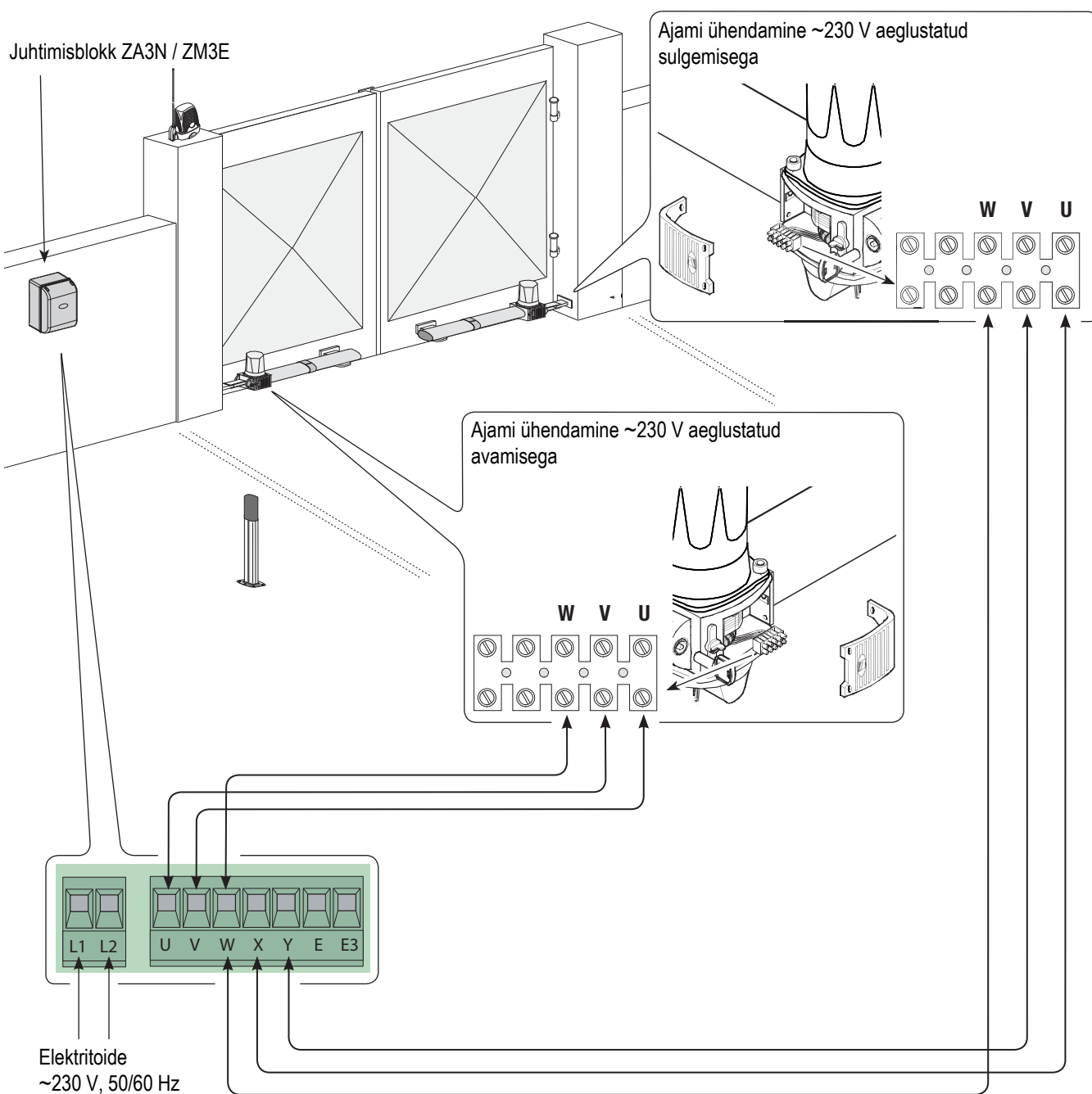
| Avamine | A (mm) | B (mm) | E (mm) |
|---------|--------|--------|--------|
| 90° | 130 | 130 | 910 |

Väravatiivad laiusega kuni 5 m (KR5)

| Avamine | A (mm) | B (mm) | E (mm) |
|---------|--------|--------|--------|
| 90° | 130 | 130 | 1310 |



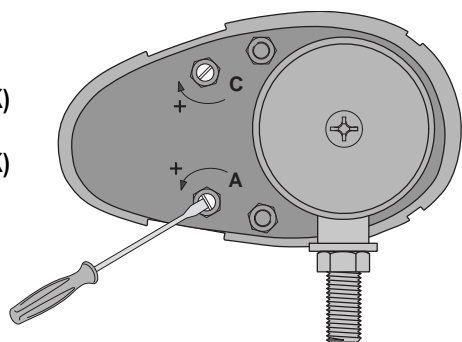
Ühendage ajamid juhtimisplokiga nii, nagu on joonisel näidatud.



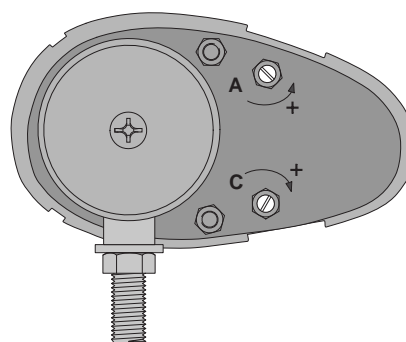
5.8 Lõpulülite reguleerimine

Keerake lõpulülite reguleerimiseks kruvikeeraja abil keermesvarrast A, et reguleerida AVAMIST ja keermesvarrast C, et reguleerida SULGEMIST.

KR310
(VASAK)
KR510
(VASAK)

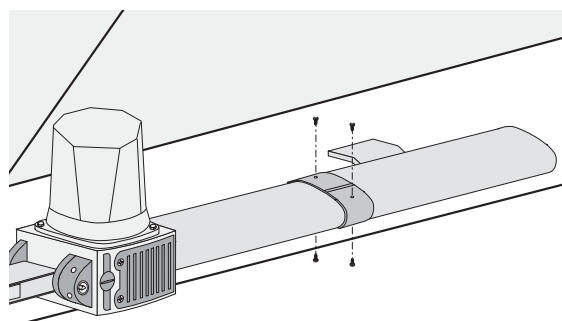
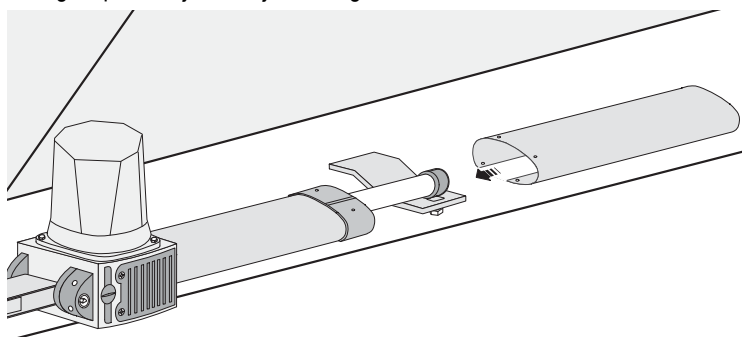


KR310
(PAREM)
KR510
(PAREM)



5.9 Lõputoru kinnitus

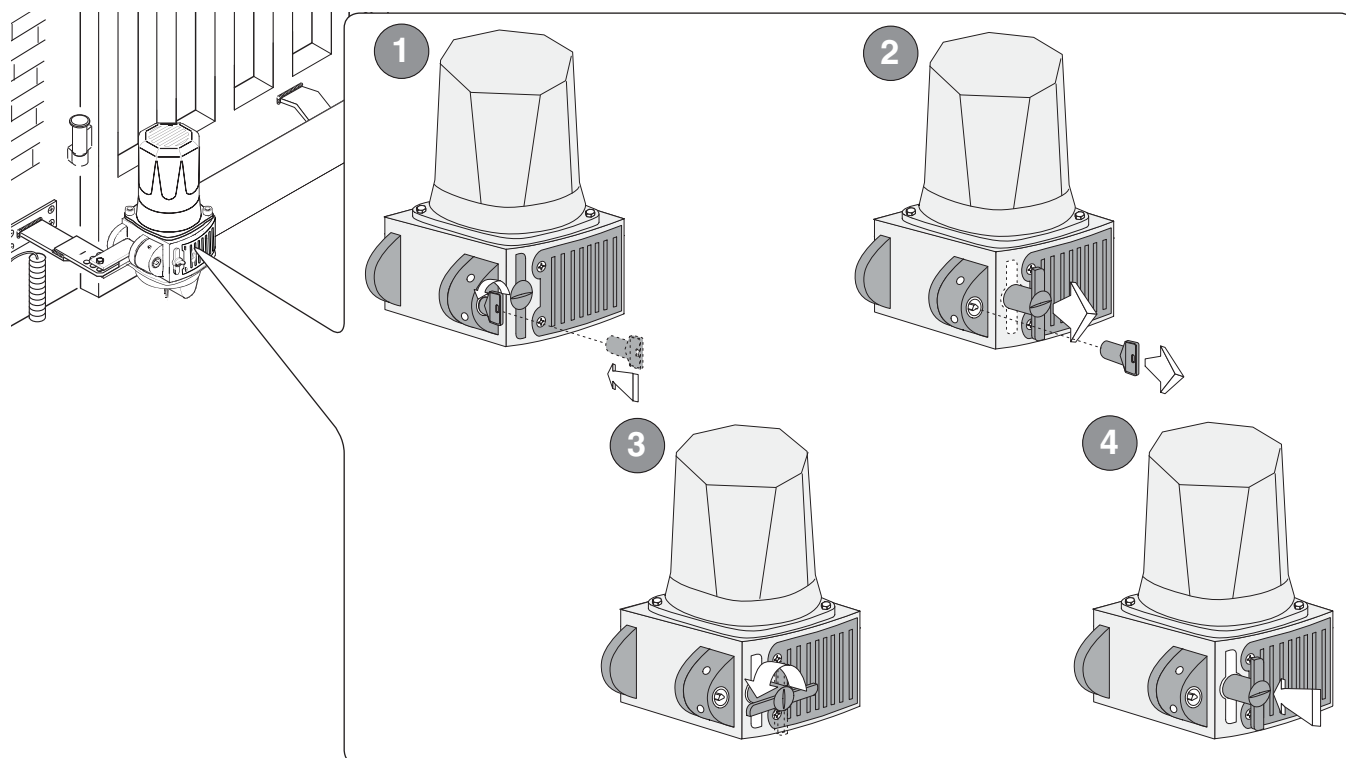
Pange lõputoru ajamisse ja kinnitage see kruvide abil.



5.10 Ajami käsitsi lahtiblokeerimine

Pistke võti luku sisse, keerake seda nii, et lahtiblokeerimise hoob vabaneb ja tõmmake võti välja. Seejärel keerake lahtiblokeerimise hooba 90° ükskõik kummas suunas.

Selleks, et värvatiibu uuesti blokeerida, keerake lahtiblokeerimise hooba tagasi lähteasendisse.



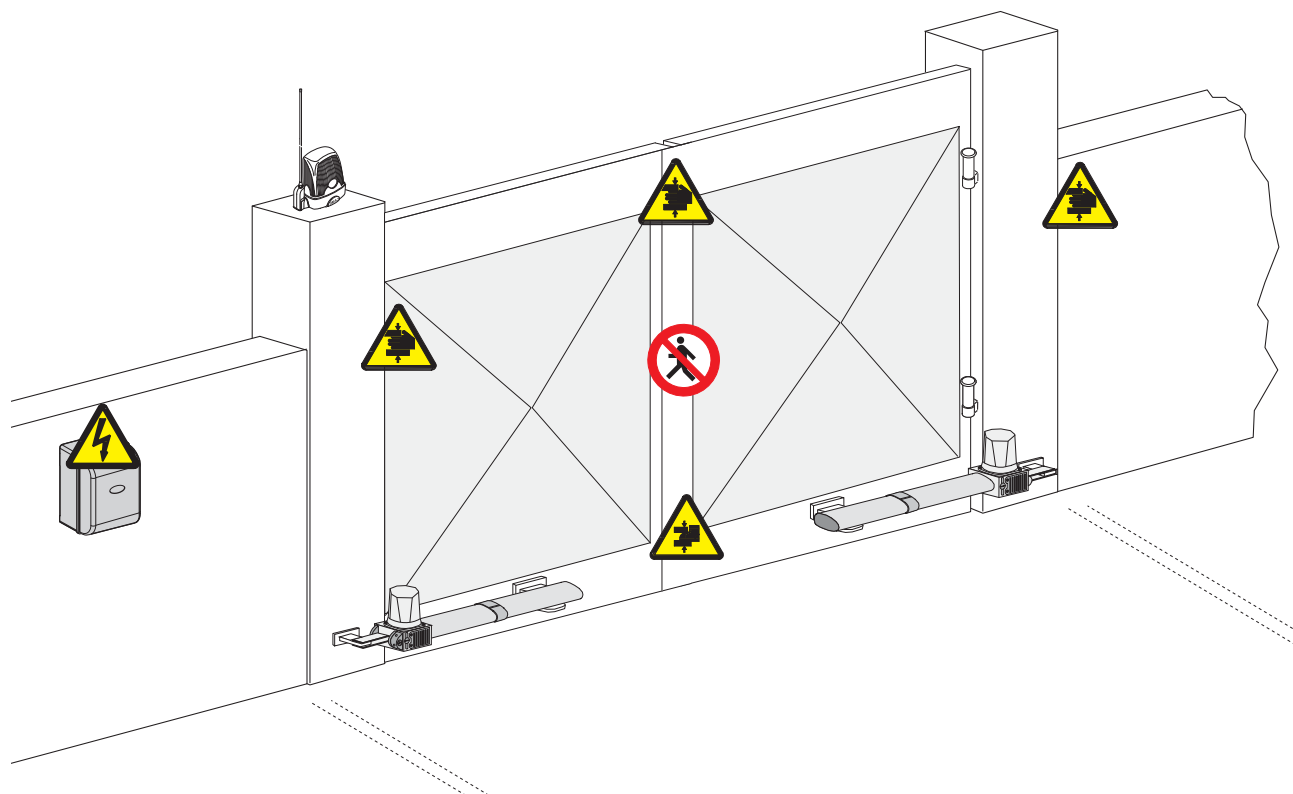
6. Ohutustehnika juhised

Olulised ohutustehnika juhised

Seda toodet tohib kasutada ainult sihtotstarbeliselt. Igasugust muud kasutamist, mida käesolev kasutusjuhend ette ei näe, käsitletakse ohtlikuna. Tootjafirma ei kannu mingit vastutust kahju eest, mis on tekkinud süsteemi ebaõige kasutamise tagajärjel.

Vältige traumade saamise ärahoidmiseks kontakti väravahingede või süsteemi teiste liikuvate mehhanismidega. Keelatud on viibida automaatsüsteemi töösoonis selle liikumise ajal.

Keelatud on automaatsüsteemi liikumise takistamine, kuna see võib tekitada ohtlikke olukordi.



Ei tohi lastel lubada automaatsüsteemi töösoonis viibida või mängida. Vältimaks süsteemi soovimatut käivitamist, tuleb hoida süsteemi saatjad ja teised käsuseadmed lastele kättesaamatus kohas.

Ka kõige väiksemate rikete esinemisel tuleb seadme kasutamine kohe peatada.



Ettevaatust. Võimalik on käte vigastamine.



Elektrilöögi saamise oht.




Ettevaatust. Võimalik on jalgade vigastamine.



Seadme töötamise ajal on läbikäik keelatud.

7. Tehnohooldus

7.1 Perioodiline tehnohooldus

 Kasutaja peab perioodiliselt teostama järgmisi töid: fotoelementide puhastamine, ohutusseadmete nõuetekohase töö kontrollimine ja automaatsüsteemi tööd segavate takistuste puudumise tagamine.

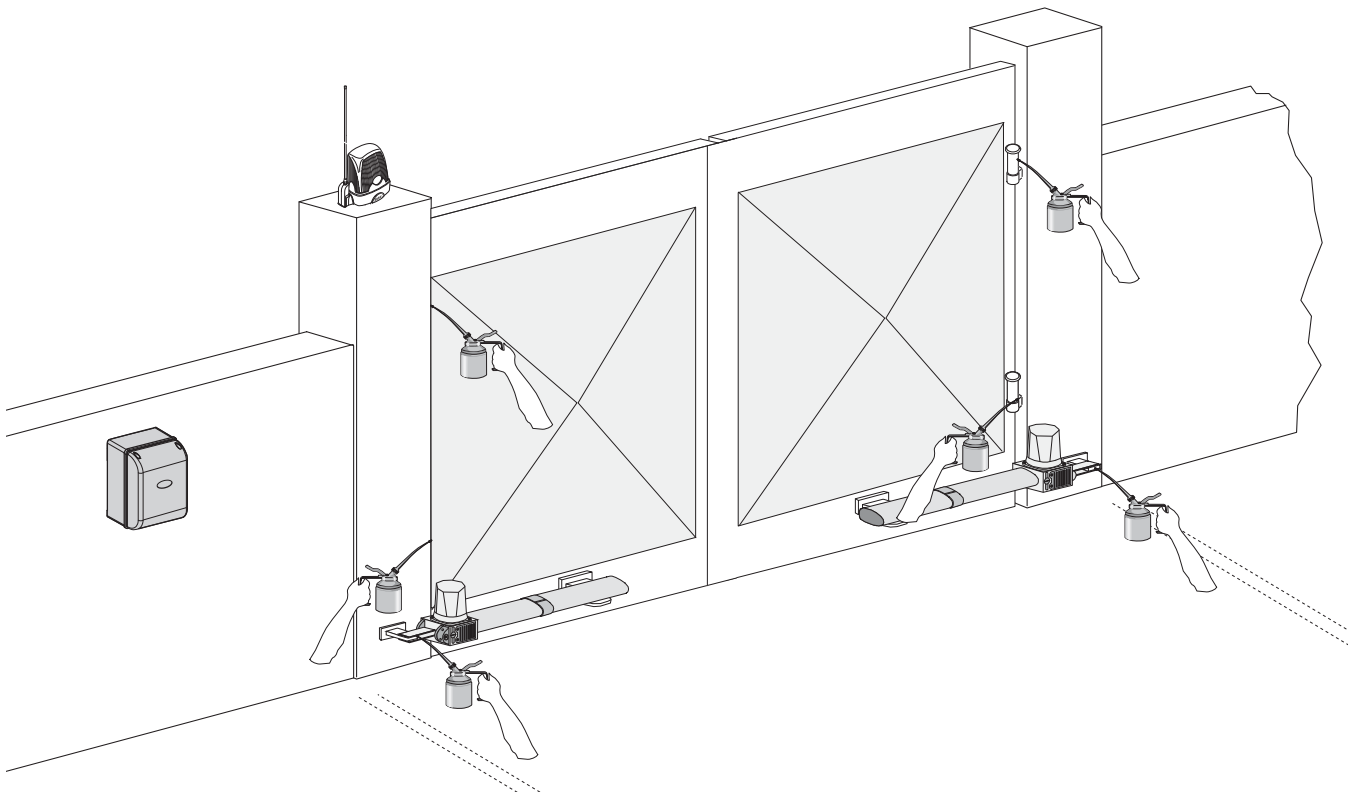
Lisaks sellele on soovitatav perioodiliselt kontrollida õlitatuse olukorda ja kontrollida üle, kas seadme kinnitused ei ole lõtvunud. Selleks, et kontrollida ohutusseadmete töö efektiivsust, tuleb värava sulgemise ajal mingi esemega fotoelemendi eest läbi käia. Kui väravatiivad muudavad liikumissuunda, siis on fotoelemendid töökorras.

See on ainuke seadme tehnohooldustöö, mida tehakse siis, kui värav on vooluvõrku ühendatud.

Enne tehnohooldustööde tegemist tuleb seade vooluvõrgust lahti ühendada, et vältida ohtlike olukordi, mida värava iseeneslik liikumine võib tekitada.

Kasutage fotoelementide puhastamiseks vees kergelt niisutatud pehmet lappi. Keelatud on lahustite või teiste keemiliste ainete kasutamine, kuna need võivad seadme ära rikkuda.

Anomaalsete vibratsioonide ja müra avastamise korral tuleb liigendühendusi määrada konsistentse määrdega nii, nagu on joonisel näidatud.



Veenduge selles, et fotoelementide tegevuspiirkonnas puudub taimestik ja takistused väravatiibade liikumiseks.


7.2 Rikete kõrvaldamine

| RIKKED | RIKKE VÕIMALIKUD PÕHJUSED | KONTROLLIMINE JA KÕRVALDAMINE |
|----------------------|---|--|
| Väravatiib ei liigu. | <ul style="list-style-type: none">• Puudub toitepinge.• Ajam on lahtiblokeeritud.• Brelok-saatja patareid on tühjenedud.• Brelok-saatja on katki läinud.• Peatamisnupp kiilub kinni või on katki.• Värava avamise/sulgemise nupp või võti-lüliti kiilub kinni. | <ul style="list-style-type: none">• Kontrollige võrgutoite olemasolu.• Blokeerige ajam.• Asendage patareid.• Pöörduge teenindusteenistusse.• Pöörduge teenindusteenistusse.• Pöörduge teenindusteenistusse. |
| Värav ainult avaneb. | <ul style="list-style-type: none">• Fotoelemendid rakenduvad. | <ul style="list-style-type: none">• Kontrollige fotoelementide puhtust ja korrasolekut.• Pöörduge teenindusteenistusse. |
| Signaallamp ei põle. | <ul style="list-style-type: none">• Elektripirn on läbi põlenud. | <ul style="list-style-type: none">• Pöörduge teenindusteenistusse. |

Kasutaja poolt täidetav perioodilise tehnohoolduse päevik (iga 6 kuu järel)

| Kuupäev | Märkused | Allkiri |
|---------|----------|---------|
| | | |
| | | |
| | | |
| | | |
| | | |
| | | |
| | | |
| | | |
| | | |
| | | |
| | | |

7.3 Plaaniväline tehnohooldus

 See tabel on vajalik spetsialiseeritud ettevõtete poolt teostatud seadme plaaniväliste hooldus- ja remonditööde kohta märkuste tegemiseks.

Oluline märkus: seadme remonti peavad teostama professionaalsed ja kvalifitseeritud spetsialistid.

Plaaniväliste tehnohoolduse ja remondi päevik

| | |
|--|----------------------------------|
| Monteerija pitsat | Operaatori ees- ja perekonnanimi |
| | Tööde teostamise kuupäev |
| | Tehniku allkiri |
| | Tellijä allkiri |
| Teostatud tööd _____ _____ _____ | |


| | |
|--|----------------------------------|
| Monteerija pitsat | Operaatori ees- ja perekonnanimi |
| | Tööde teostamise kuupäev |
| | Tehniku allkiri |
| | Tellijä allkiri |
| Teostatud tööd _____ _____ _____ | |

| | |
|--|----------------------------------|
| Monteerija pitsat | Operaatori ees- ja perekonnanimi |
| | Tööde teostamise kuupäev |
| | Tehniku allkiri |
| | Tellijä allkiri |
| Teostatud tööd _____ _____ _____ | |

| | |
|--|----------------------------------|
| Monteerija pitsat | Operaatori ees- ja perekonnanimi |
| | Tööde teostamise kuupäev |
| | Tehniku allkiri |
| | Tellijä allkiri |
| Teostatud tööd _____ _____ _____ | |

| | |
|--|----------------------------------|
| Monteerija pitsat | Operaatori ees- ja perekonnanimi |
| | Tööde teostamise kuupäev |
| | Tehniku allkiri |
| | Tellijä allkiri |
| Teostatud tööd _____ _____ _____ | |

8. Jäätmete utiliseerimine

 Keskkonnakaitse ja loodushoiu tagatisena on kompanii CAME CANCELLI AUTOMATICI S.p.A juurutanud oma asutuste territooriumidel keskkonnajuhtimise süsteemi, mis on sertifitseeritud ja vastab täielikult rahvusvahelisele standardile UNI EN ISO 14001. Me palume teil tungivalt jätkata alustatud keskkonnakaitsealast tööd, mis sisaldub kompanii operatiiv- ja turustrateegiate alustes, järgides selleks juhised kasutatud materjalide utiliseerimiseks.

PAKENDI UTILISEERIMINE

Pakendi elemente (kartong, plastmass jne) käsitletakse kui tahkeid jäätmeid ja nende utiliseerimine ei kujuta endast probleemi, kuna nende liigiti kogumine ja järgnev ümbertöötlemine on hästi korraldatud. Enne tööga alustamist on alati otstarbekas kontrollida vastavaid normatiive, mis toote paigaldamise territooriumil kehtivad.

ÄRGE SAASTAGE KESKKONDA!

TOOTE UTILISEERIMINE

Meie tooted on valmistatud erinevatest materjalidest. Suurem osa neist (alumiinium, plastmass, teras, elektri kaablid) kuuluvad käitlemisele tahkete jäätmetena. Neid võidakse ümber töödelda autoriseeritud keskustes pärast kogumist ja diferentseeritud utiliseerimist.

Teised komponendid (elektronplaadid, toiteelemendid jne), vastupidi, võivad sisaldada ohtlike saasteaineteid.

Seepärast tuleb need välja võtta ja utiliseerimisele spetsialiseerunud firmadele üle anda.

Enne tööga alustamist on alati otstarbekas kontrollida vastavaid normatiive, mis toote utiliseerimise territooriumil kehtivad.

ÄRGE SAASTAGE KESKKONDA!

SPETSIAALSELT JÄETUD PUHAS LEHEKÜLG

SPETSIAALSELT JÄETUD PUHAS LEHEKÜLG



Eesti keel - Kasutusjuhendi kood: **119DS51** versioon 5 07/2013 © CAME cancelli automatici s.p.a.
Kompanii CAME cancelli automatici S.p.A. jätab eraldale õiguse selles kasutus juhendis sisalduvas informatsioonis muudatuste tegemiseks mis tahes hetkel ja etteatamata.

- IT** • Per ogni ulteriore informazione su azienda, prodotti e assistenza nella vostra lingua:
EN • For any further information on company, products and assistance in your language:
FR • Pour toute autre information sur la société, les produits et l'assistance dans votre langue :
DE • Weitere Infos über Unternehmen, Produkte und Kundendienst bei:
ES • Por cualquier información sobre la empresa, los productos y asistencia en su idioma:
NL • Voor meer informatie over het bedrijf, de producten en hulp in uw eigen taal:
PT • Para toda e qualquer informação acerca da empresa, de produtos e assistência técnica, em sua língua:
PL • Wszystkie inne informacje dotyczące firmy, produktów oraz usług i pomocy technicznej w Waszym języku znajdują się na stronie:
RU • Для получения дополнительной информации о компании, продукции и сервисной поддержке на вашем языке:
HU • A vállalatra, termékeire és a műszaki szervizre vonatkozó minden további információért az Ön nyelvén:
HR • Za sve dodatne informacije o poduzeću, proizvodima i tehničkoj podršci:
UK • Для отримання будь-якої іншої інформації про компанію, продукцію та технічну підтримку:
ET • Pöörduge kompanii, toodangu ja teenindustoe kohta oma emakeeles lisainformatsiooni saamiseks:



www.came.com



CAMEGROUP

CAME Cancelli Automatici S.p.a.

Via Martiri Della Libertà, 15
31030 **Dosson Di Casier** (TV)

☎ (+39) 0422 4940

✉ (+39) 0422 4941

Assistenza Tecnica/Numero Verde 800 295830